

Hypertrophie ventriculaire gauche



Contexte

L'hypertrophie ventriculaire gauche peut être causée par l'hypertension, la sténose ou l'insuffisance aortique ou l'insuffisance mitrale.

Rarement présents, les signes ECG sont très en faveur du diagnostic (faible sensibilité, forte spécificité). Ils sont cependant un mauvais indicateur de la sévérité de l'hypertrophie.



Signes cliniques

- Hypertension artérielle



Signes ECG

Hauteur de l'onde S en V1 + hauteur de l'onde R en V5 ou V6 = indice de Sokolow-Lyon > 35 mm

Axe gauche ou hypergauche

Ondes T négatives en DI, aVL, V5 et V6.



Conduite à tenir

En cas d'hypertension artérielle :

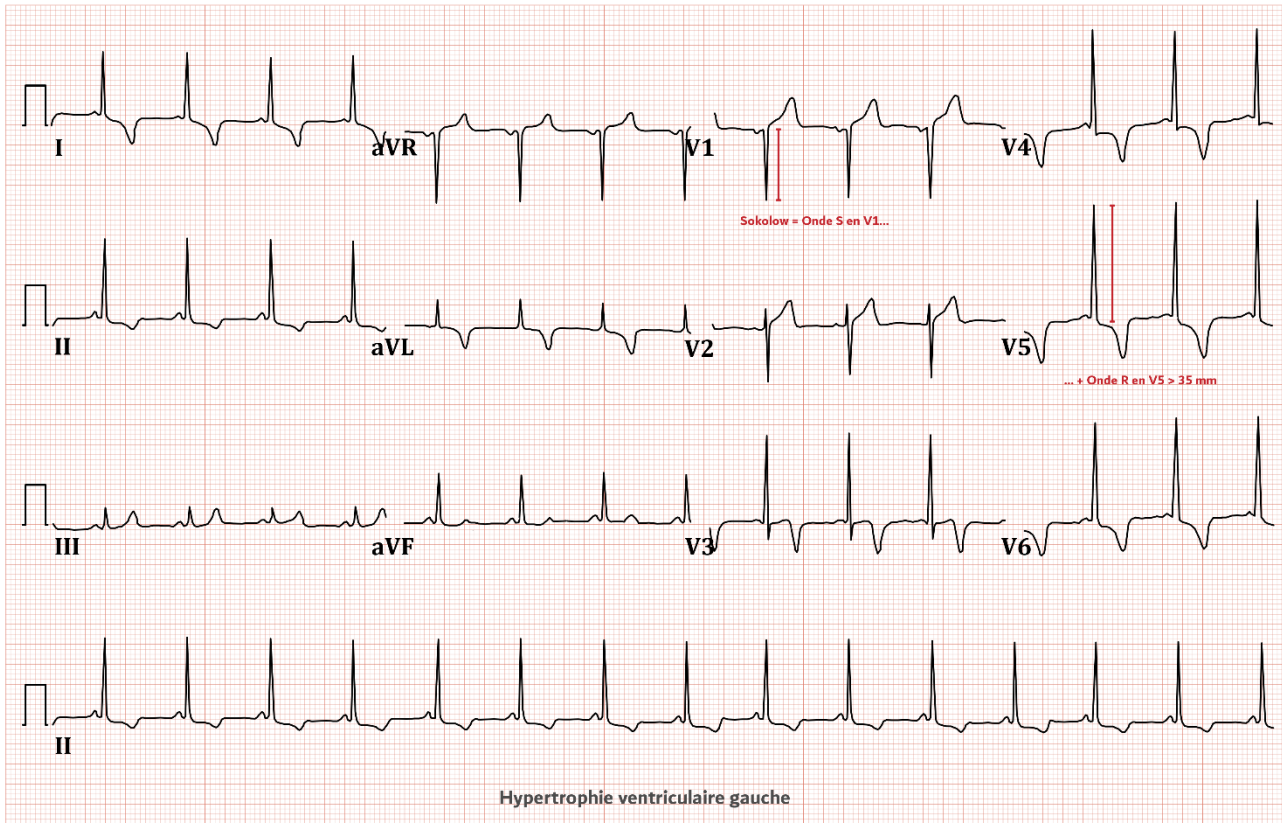
- Adresser au cardiologue rapidement
- Ne pas signer le certificat de non contre-indication au sport.

En l'absence de symptômes :

- Adresser au cardiologue sans urgence
- **Signer le certificat de non contre-indication au sport.** L'hypertrophie ventriculaire gauche ne représente pas en soit un critère de contre-indication. La déviation axiale gauche constitue cependant un critère limite (cf. fiche Certificat de non contre-indication au sport).



ECG typique



Références

- Revue Médicale Suisse. ECG Pratique 3. Agrandissement ventriculaire gauche.
- Taboulet P. Hypertrophie VG. E-cardiogram.com
- Sende J. Guide pratique ECG. Paris : Estem, 2003.